

Администрация Пермского муниципального округа Пермского края
Комитет имущественных отношений

РАСПОРЯЖЕНИЕ

03.09.2024

№ 2908

Об установлении публичного сервитута на часть земельных участков

В соответствии со ст. 23, гл. V.7 Земельного кодекса Российской Федерации, Федеральным законом от 25.10.2001 № 137-ФЗ «О введении в действие Земельного кодекса Российской Федерации», пп. 3.2.5 п. 3.2 разд. 3 Положения о комитете имущественных отношений администрации Пермского муниципального округа, утвержденного решением Думы Пермского муниципального округа Пермского края от 29.11.2022 № 48, на основании ходатайства публичного акционерного общества «Россети Урал» (ИНН 6671163413, ОГРН 1056604000970) (далее - ПАО «Россети Урал») от 19.08.2024 № 11514:

1. Установить в интересах ПАО «Россети Урал» публичный сервитут общей площадью 43 кв.м на часть земельных участков:

- с кадастровым номером 59:32:5430001:626, расположенный по адресу: Пермский край, Пермский район, Фроловское с/п, д. Большая Мось;

- с кадастровым номером 59:32:5430001:627, расположенный по адресу: Пермский край, район Пермский, с/п Фроловское, д. Большая Мось;

- с кадастровым номером 59:32:5430001:629, расположенный по адресу: Пермский край, Пермский район;

- с кадастровым номером 59:32:5430001:1129, расположенный по адресу: Пермский край, Пермский р-н, Фроловское с.п., д. Большая Мось.

Цель: Эксплуатации объекта электросетевого хозяйства «КЛ-10кВ КТП-6703 ф.СХИ, КЛ-10кВ КТП-6707 ф.СХИ».

Срок: 49 лет.

2. Утвердить границы публичного сервитута земельного участка, указанного в п. 1 настоящего распоряжения, согласно прилагаемой схеме расположения границ публичного сервитута.

3. Срок, в течение которого использование указанного в п. 1 настоящего распоряжения земельного участка в соответствии с их разрешенным использованием будет невозможно или существенно затруднено в связи

с осуществлением сервитута – не установлен.

4. Порядок установления зон с особыми условиями использования территорий и содержание ограничений прав на земельные участки в границах таких зон установлен Постановлением Правительства РФ от 24.02.2009 № 160 «О порядке установления охранных зон объектов электросетевого хозяйства и особых условий использования земельных участков, расположенных в границах таких зон».

5. Плата за публичный сервитут не устанавливается в соответствии с ч. 4 ст. 3.6 Федерального закона от 25.10.2001 года № 137-ФЗ «О введении в действие Земельного кодекса Российской Федерации».

6. Комитету имущественных отношений администрации Пермского муниципального округа в течение 5 рабочих дней со дня подписания настоящего распоряжения:

6.1. направить настоящее распоряжение в Управление Федеральной службы государственной регистрации, кадастра и картографии по Пермскому краю;

6.2. направить настоящее распоряжение в ПАО «Россети Урал»;

6.3. разместить настоящее распоряжение на официальном сайте Пермского муниципального округа в информационно-телекоммуникационной сети «Интернет» (www.permokrug.ru).

7. ПАО «Россети Урал» привести земельные участки в состояние пригодное для использования в соответствии с разрешенным использованием в срок не позднее 3 (трех) месяцев после завершения строительства или эксплуатации инженерного сооружения, для размещения которого был установлен публичный сервитут.

8. Настоящее распоряжение вступает в силу со дня его подписания.

9. Контроль исполнения распоряжения возложить на заместителя председателя комитета М.В. Королеву.

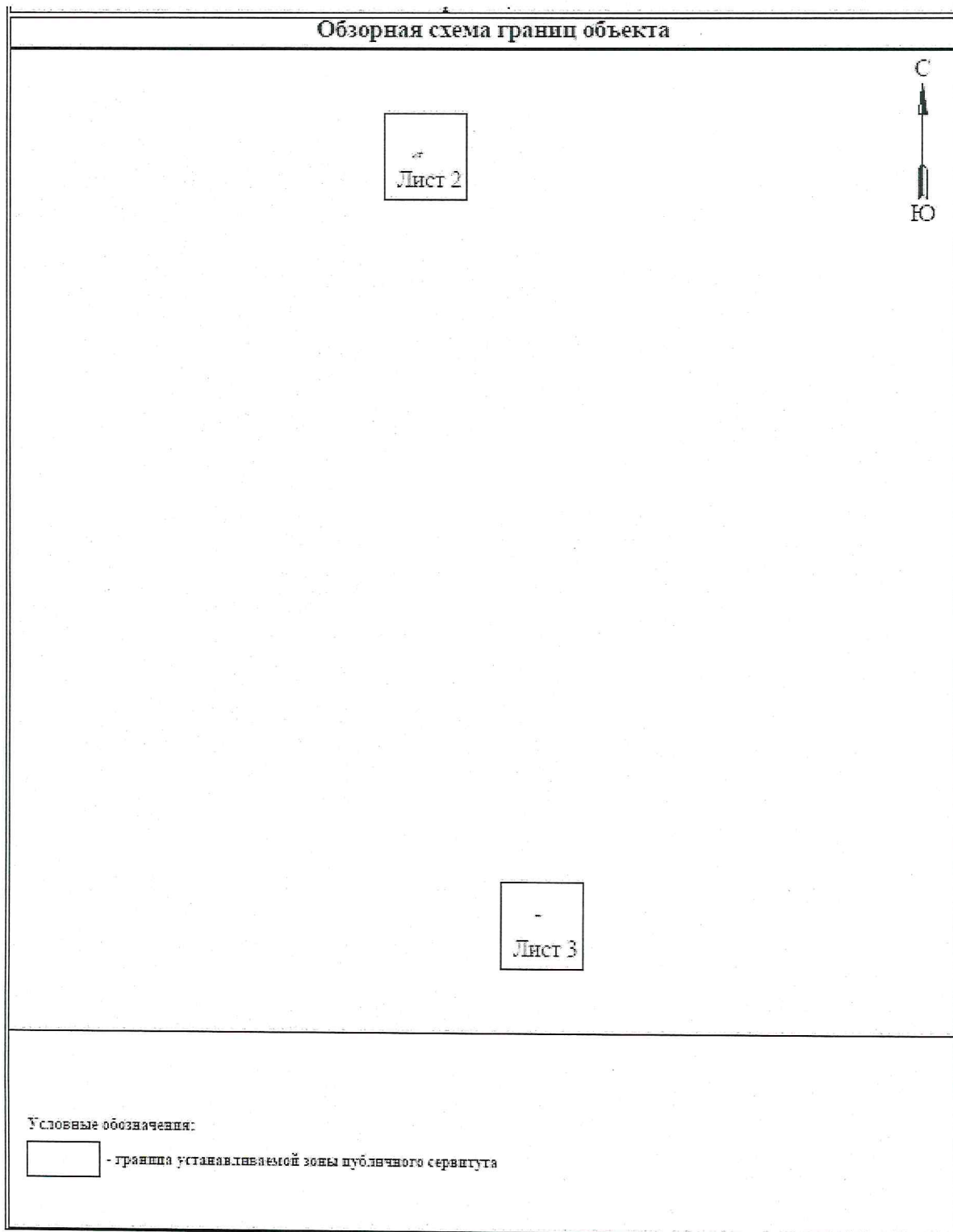
Председатель комитета

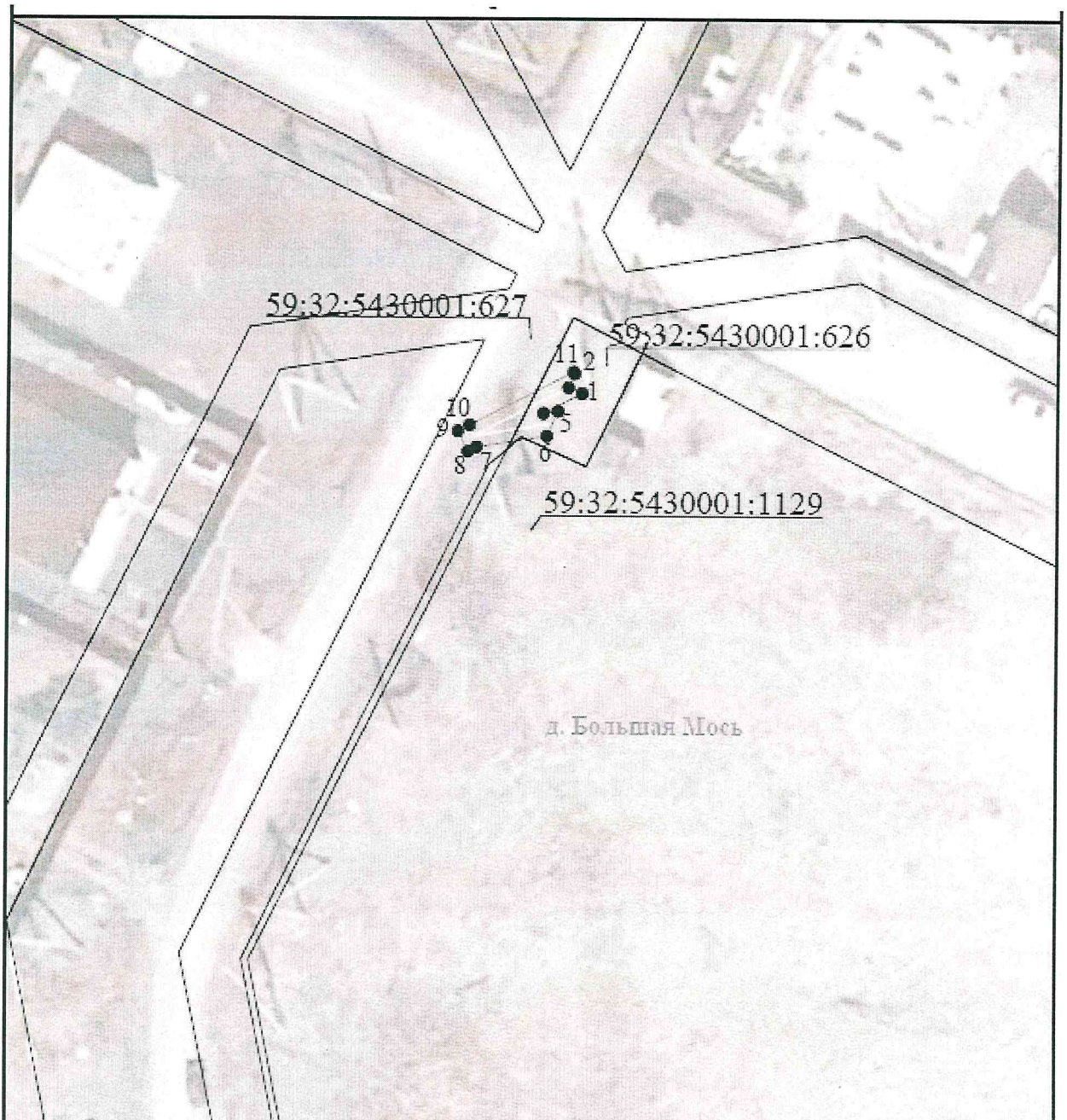


Е.А. Демидова

СХЕМА РАСПОЛОЖЕНИЯ ГРАНИЦ ПУБЛИЧНОГО СЕРВИТУТА

Эксплуатации объекта электросетевого хозяйства
«КЛ-10кВ КТП-6703 ф.СХИ, КЛ-10кВ КТП-6707 ф.СХИ»


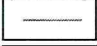
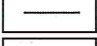



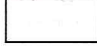
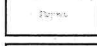



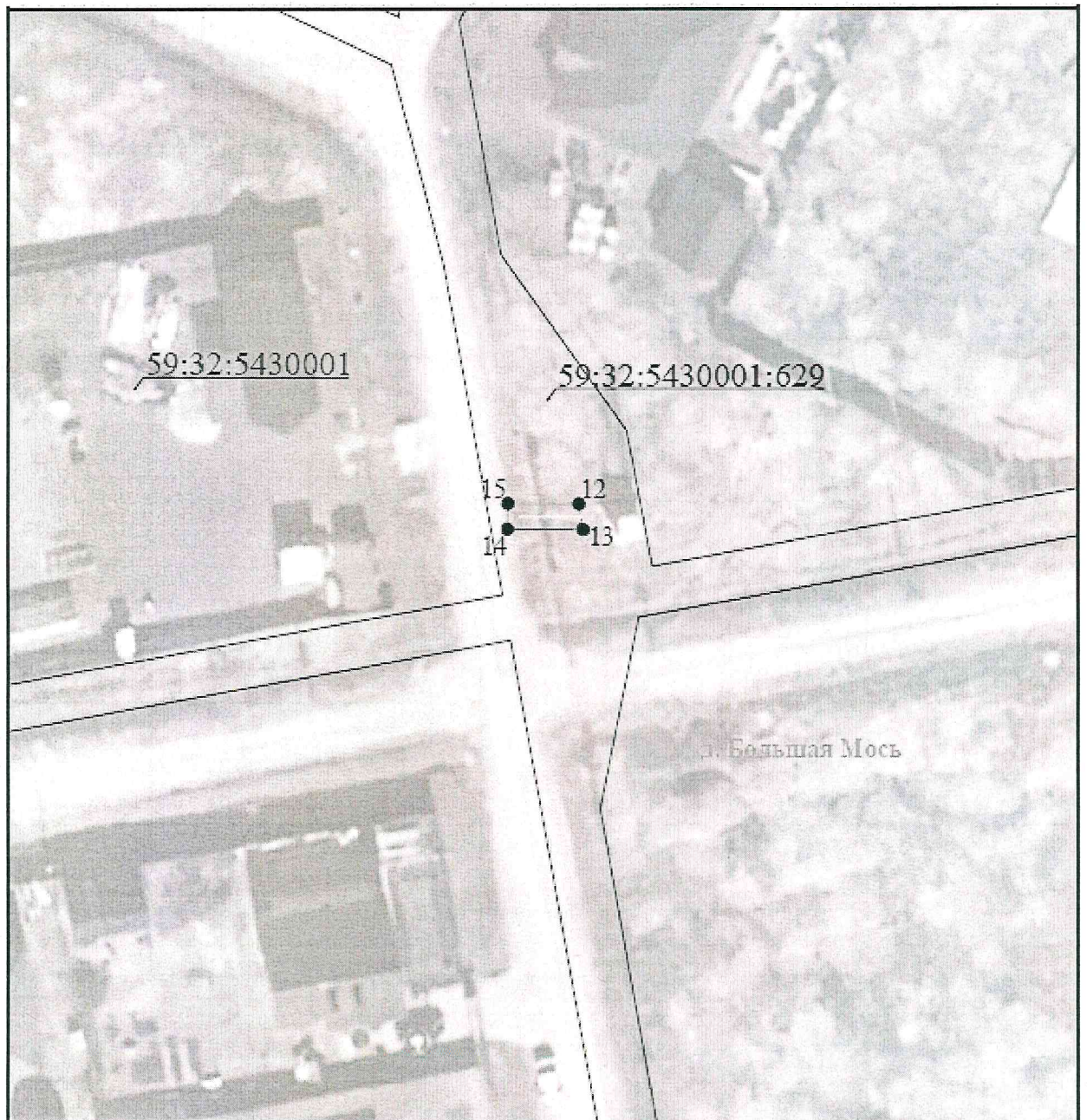
Используемые условные знаки и обозначения:

Масштаб 1:500

Лист 2 из 3

-  - обозначение характерной точки границы установившегося общественного сервитута
-  - границы земельных участков, подлежащих и тому добыванию сервитута
-  - границы кадастрового квартала
-  - номер кадастрового квартала

-  - границы установившегося публичного сервитута
-  - наименьшее расстояние между пунктами
-  - ось линии, контур объекта



Используемые условные знаки и обозначения:

Масштаб 1:500

Лист 3 из 3

- 1 - обозначение контрольной точки границы установленного публичного сервиса
- - границы земельных участков, находящихся в собственности публичного сервиса
- - границы кадастрового квартала
- 59:01:0510500 - номер кадастрового квартала

- - границы установленного публичного сервиса
- 12, 13, 14, 15 - наименование населенного пункта
- - ось линии, контур объекта

Приложение № 2
к распоряжению
комитета имущественных
отношений администрации
Пермского муниципального округа
от 03.09.2024 № 2908

ОПИСАНИЕ МЕСТОПОЛОЖЕНИЯ ГРАНИЦ ПУБЛИЧНОГО СЕРВИТУТА

1. Система координат МСК-59, зона 2					
2. Сведения о характерных точках границ объекта					
Обозначение характерных точек границ	Координаты, м		Метод определения координат характерной точки	Средняя квадратическая погрешность положения характерной точки (М), м	Описание обозначения точки на местности (при наличии)
	X	Y			
1	2	3	4	5	6
(1)	-	-	-	-	-
1	510168.78	2237550.07	Метод спутниковых геодезических измерений (определений)	0.10	-
2	510167.59	2237549.55	Метод спутниковых геодезических измерений (определений)	0.10	-
3	510167.07	2237550.75	Метод спутниковых геодезических измерений (определений)	0.10	-
4	510165.33	2237547.35	Метод спутниковых геодезических измерений (определений)	0.10	-
5	510163.55	2237548.62	Метод спутниковых геодезических измерений (определений)	0.10	-
6	510163.57	2237547.67	Метод спутниковых геодезических измерений (определений)	0.10	-
7	510162.39	2237541.48	Метод спутниковых геодезических измерений (определений)	0.10	-
8	510162.01	2237540.72	Метод спутниковых геодезических измерений (определений)	0.10	-
9	510163.79	2237559.82	Метод спутниковых геодезических измерений (определений)	0.10	-
10	510164.52	2237540.86	Метод спутниковых геодезических измерений (определений)	0.10	-
11	510168.93	2237550.00	Метод спутниковых геодезических измерений (определений)	0.10	-
1	510168.78	2237550.07	Метод спутниковых геодезических измерений (определений)	0.10	-
(2)	-	-	-	-	-
12	509316.39	2237682.36	Метод спутниковых геодезических измерений (определений)	0.10	-
13	509314.18	2237682.73	Метод спутниковых геодезических измерений (определений)	0.10	-
14	509314.22	2237678.19	Метод спутниковых геодезических измерений (определений)	0.10	-
15	509316.42	2237676.21	Метод спутниковых геодезических измерений (определений)	0.10	-
12	509316.39	2237682.36	Метод спутниковых геодезических измерений (определений)	0.10	-